

6) GRÊMIO ESTUDANTIL - COMPOSIÇÃO DO GRÊMIO

PRESIDENTE: Wesley Cássio Soares Paixão (3ºC Ensino Médio);

VICE-PRESIDENTE: Kaiane Fernanda Toldo (3ºC E.M. e 3ºJ Téc. Saneamento);

Recado do Grêmio:

O grêmio Evolução gostaria de parabenizar a todos os alunos pelo ótimo desempenho no vestibulinho 2007 e dizer que está muito feliz de poder recebê-los neste ano.

"Esperamos de vocês um bom convívio com os alunos de todas as séries, com os professores, com a diretoria e com os funcionários da escola".

A ETEVAV conta com um amplo espaço natural e patrimonial que poderá manter-se em total preservação com a colaboração de todos.

Nos últimos anos a escola vem mantendo um alto nível educacional com um corpo docente respeitado, exigindo, com isso, uma grande dedicação aos estudos por parte de todos os alunos.

"Desejamos que se sintam bem recebidos e que tenham um ótimo período de aprendizagem com crescimento pessoal e profissional".

Grêmio Evolução

7) RECOMENDAÇÕES:

☛ **PROTEJA O MEIO AMBIENTE;**

☛ **ECONOMIZE ÁGUA E ENERGIA ELÉTRICA;**

☛ **PRESERVE A NATUREZA E RESPEITE OS ANIMAIS;**

☛ Se forem encontrados animais peçonhentos ou não (tais como: aranha, cobra, escorpião e morcego), comunique imediatamente algum(a) funcionário(a) ou professor(a) para que sejam tomadas as devidas providências.

Obs: morcegos não podem ser tocados com as mãos sem proteção, portanto, não toque, apenas informe a localização.

8) INFORMAÇÕES ADICIONAIS:

☛ plano: escolar, de curso, de trabalho docente,

☛ regimento comum das ETEs,

☛ resultados: do SAI (sistema de avaliação institucional) e do observatório escolar

Você poderá encontrar:

☛ site da escola: **www.etevav.com.br**

☛ biblioteca

☛ grêmio estudantil

ESCOLA TÉCNICA ESTADUAL VASCO ANTONIO VENCHIARUTTI

MANUAL DO ALUNO 2007

Com o intuito de facilitar a sua integração com a ETEVAV, nós Direção, Coordenação, Corpo Docente e Funcionários, providenciamos este manual para que você possa esclarecer dúvidas mais freqüentes que foram diagnosticadas pela equipe escolar ao longo desses anos.

Além disso, constam nesse manual, instruções sobre segurança, que são de grande importância para preservar a sua integridade dentro da ETEVAV.

Lembre-se que você faz parte da comunidade escolar e qualquer dúvida procure o coordenador da sua área.

Bem vindo à ETEVAV!

1) DIREITOS E DEVERES

☺ **São direitos dos alunos:**

- ✍ ter acesso e participação nas atividades escolares, incluindo as atividades extra-classe proporcionadas pela UE;
- ✍ participar na elaboração de normas disciplinares e de uso de dependências comuns, quando convidados pela Direção ou eleitos por seus pares;
- ✍ ser informado, no início do período letivo, dos planos de trabalho dos componentes curriculares do módulo ou série em que está matriculado;
- ✍ ter garantia das condições de aprendizagem e de novas oportunidades mediante estudos de recuperação, durante o período letivo;
- ✍ receber orientação tanto educacional como pedagógica, individualmente ou em grupo;
- ✍ ser respeitado e valorizado em sua individualidade, sem comparações ou preferências;
- ✍ apresentar suas reclamações e pedidos;
- ✍ recorrer dos resultados de avaliação de seu rendimento, nos termos previstos pela legislação;
- ✍ ter garantida a avaliação de sua aprendizagem, de acordo com a legislação;
- ✍ recorrer à Direção ou aos setores próprios da UE, para resolver eventuais dificuldades que encontrar na solução de problemas relativos a sua vida escolar como: aproveitamento, ajustamento à comunidade e cumprimento dos deveres;
- ✍ concorrer à representação nos órgãos colegiados, nas instituições auxiliares e no órgão representativo dos alunos;
- ✍ requerer ou representar ao Diretor sobre assuntos de sua vida escolar, na defesa dos seus direitos.
- ✍ Fica assegurada aos alunos a liberdade de expressão.
A UE proporcionará condições para a instituição e o funcionamento de órgãos representativos dos alunos.

Os órgãos representativos dos alunos terão seus objetivos voltados à integração da comunidade escolar, visando a maior participação no processo educativo e à gestão democrática da UE.

ENFERMARIA		ATENÇÃO:
<i>Oferece:</i> Materiais necessários para os primeiros atendimentos ao aluno. <i>Dispõem:</i> uma maca, termômetro, medidor de pressão, uma balança, uma bolsa de água quente e materiais para curativos.		A escola não está autorizada a fornecer qualquer tipo de medicamento ao aluno.
PÁTIO		CAUIDADO:
<ul style="list-style-type: none"> • Não ande descalço, utilize calçado fechado; • Não corra; • Não jogue bola; • Sente nos bancos ou nas cadeiras; • Jogue seu lixo no lixo utilizando as lixeiras de coleta de produtos recicláveis; • Não ande de bicicleta nem de skate; 		<ul style="list-style-type: none"> • Com os desníveis do piso; • Com possível presença de animais peçonhentos.
JARDIM		CAUIDADO:
<ul style="list-style-type: none"> • Não arranque flores; • Não quebre galhos das árvores ou floreiras; • Não suba nas árvores; • Não jogue lixo. 		<ul style="list-style-type: none"> • Com os desníveis do piso; • Ande na área demarcada.
QUADRA POLI-ESPORTIVA		
<ul style="list-style-type: none"> • Siga as orientações do professor de educação física; • Use roupas adequadas; • Não use a quadra se estiver molhada. 		
ESCADAS		
<ul style="list-style-type: none"> • Não corra e segure no corrimão; • Não brinque ou empurre seu colega; • Evite sentar nos degraus; • Evite ficar parado em grupo. 		
CORREDORES		
<ul style="list-style-type: none"> • Não corra; • Não mexa nos extintores; • Não rabisque, nem cole papel nas paredes. 		
EXTINTORES DE INCÊNDIO	ATENÇÃO: Não é Permitido:	CAUIDADO
Usado para combater pequenos incêndios.	<ul style="list-style-type: none"> • Acionar o extintor; • Tirar da parede; • Retirar o lacre de segurança. 	<ul style="list-style-type: none"> • Somente deve ser utilizado por pessoas devidamente treinadas.
Observação: O aluno que for encontrado utilizando o extintor será encaminhado ao SOE onde serão tomadas as devidas providências de acordo com o Regimento Escolar e pagará pela recarga do mesmo, sendo punido com advertência e ou suspensão.		

Manual de Segurança elaborado por: Fernanda Ribeiro e Paulo Nicoletti.
Estagiários do curso de segurança do trabalho (31/05/06 à 03/07/06) / (revisada em 2007)

LOCAL	ATENÇÃO: Não é Permitido:	CUIDADO/ RECOMENDAÇÕES:
<p>LABORATÓRIO DE INFORMÁTICA</p> <p><i>Capacidade:</i> 20 alunos <i>Oferece:</i> recursos para aprendizado em informática</p>	<ul style="list-style-type: none"> • Circulação de alunos; • Utilização de disquetes externos em aula; • Alterar as configurações das máquinas; • Consumir alimentos e fumar; • Utilização de jogos nas máquinas; • A cópia de software; • Deixar o material escolar fora das bancadas; • Permanência de professores de outras áreas em horário de aula; 	<ul style="list-style-type: none"> • Sente-se corretamente; • Manter a coluna reta e apoiada no encosto da cadeira; • Manter uma distância do rosto de 50 a 70 cm do monitor; • Com os cabos elétricos do computador; <p>Observação: o aluno que não respeitar as normas acima será encaminhado à direção para as devidas providências.</p>
<p>SALAS DE AULA</p> <p><i>Capacidade:</i> 40 alunos. <i>Oferece:</i> Recurso para lecionar.</p>	<ul style="list-style-type: none"> • Subir em carteiras, cadeiras ou mesa; • Rabiscar as carteiras e lousa; • Pichar as paredes; • Falar ou receber ligações de celulares; • Jogar papel no chão; • Comer. 	<ul style="list-style-type: none"> • Sente-se adequadamente prevenindo dores lombares; • Deixe as carteiras e cadeiras arrumadas; • Em caso de emergência saia ordenadamente; • Apague as luzes ao sair • Feche as janelas.
<p>REFEITÓRIO</p> <p><i>Capacidade:</i> aproximadamente 600 alunos <i>Oferece:</i> 4 refeições diárias. <i>Dispõem:</i> mesas e 2 marmiteiros, canecas, pratos e talheres.</p>	<ul style="list-style-type: none"> • Sair com canecas, pratos ou talheres do refeitório. 	<ul style="list-style-type: none"> • Deixe as mesas e cadeiras limpas; • Deixe o chão limpo; • Utilize um guardanapo como toalha;
BANHEIROS	ATENÇÃO: Não é Permitido:	RECOMENDAÇÕES:
<ul style="list-style-type: none"> • Subir no vaso sanitário; • Jogar papel dentro do vaso sanitário; • Jogar papel na cuba das pias; • Fumar; • Desperdiçar água, sabonete e papel higiênico; • Pichar as paredes; 		<ul style="list-style-type: none"> • Jogue papel no cesto de lixo; • Lave as mãos depois de utilizar o banheiro; • Acione a descarga;

☺ **São deveres do aluno:**

- conhecer, fazer conhecer e cumprir normas e regulamentos vigentes na escola;
- comparecer pontualmente e assiduamente às aulas e atividades escolares programadas, empenhando-se no êxito de sua execução;
- respeitar os colegas, os professores e demais servidores da escola;
- representar seus pares no Conselho de Classe, quando convocado pela Direção da Escola;
- cooperar e zelar na conservação do patrimônio da escola, concorrendo também para que se mantenha a higiene e a limpeza em todas as dependências;
- indenizar prejuízo causado por danos às instalações ou perda de qualquer material de propriedade do CEETEPS, das instituições auxiliares, ou de colegas, quando ficar comprovada sua responsabilidade;
- trajar-se adequadamente em qualquer dependência da escola de modo a manter-se o respeito mútuo e a atender às normas de higiene e segurança pessoal e coletiva.

☺ **É vedado ao aluno:**

- ocupar-se, durante as atividades escolares, de qualquer atividade ou utilizar materiais e equipamentos alheios às mesmas;
- fumar no recinto da escola, nos termos da legislação pertinente;
- promover coletas ou subscrições ou outro tipo de campanha, sem autorização da Direção;
- praticar quaisquer atos de violência física, psicológica ou moral contra pessoas;
- introduzir, portar, guardar ou fazer uso de substâncias entorpecentes ou de bebidas alcoólicas, ou comparecer embriagado ou sob efeito de tais substâncias no recinto da UE;
- portar, ter sob sua guarda ou utilizar qualquer material que possa causar riscos a sua saúde, a sua segurança e a sua integridade física, bem como as de outrem;
- retirar-se da unidade durante o horário escolar, sem autorização;
- apresentar posturas que comprometam o trabalho escolar;

As UEs deverão elaborar, com participação da comunidade escolar, as normas de convivência, consoante diretrizes que serão estabelecidas pelo CEETEPS.

2) GESTÃO PEDAGÓGICA: Orientações gerais

2.1) HORÁRIOS DE FUNCIONAMENTO:

	1º PERÍODO	2º PERÍODO	3º PERÍODO
a) das Aulas	07:30 h. às 11:55 h.	13:30 h. às 17:55 h.	19:00 h. às 22:55 h.
b) da Biblioteca	07:30 h. às 17:30 h.		18:30 h. às 22:30 h.
c) do S.O.E - Serviço de Orientação Educacional	07:30 h. às 11:30 h.	13:00 h. às 16:30 h.	19:00 h. às 22:55 h.
d) da Secretaria – para o público	07:30 h. às 11:30 h.	12:30 h. às 22:00 h.	
e) da Secretaria – para o aluno	09:30 h. às 10:30 h.	13:15 h. às 13:45 h.	18:45 h. às 19:15 h.
		15:20 h. às 16:00 h.	20:45 h. às 21:15 h.

2.2) FREQUÊNCIA DAS AULAS

Para fins de promoção ou retenção, a frequência terá apuração independente do rendimento.

Será exigida a frequência mínima de 75% do total de horas de efetivo trabalho escolar, considerando o conjunto dos componentes curriculares.

2.3) PROGRESSÃO PARCIAL

O aluno com rendimento **insatisfatório (I)** em até **três** componentes curriculares, exceto na série ou módulo final, poderá, a critério do Conselho de Classe, desde que preservada a seqüência do currículo, submeter-se a programa especial de estudos.

O aluno nessa condição terá oportunidade de realizar uma prova por semestre da seguinte maneira:

- ☒ No mês de março ou de agosto fazer inscrição na Secretaria;
- ☒ Procurar o professor que marcará a data da prova;
- ☒ Tomar conhecimento do resultado na Secretaria.

2.4) CONCEITOS

As sínteses de avaliação do rendimento do aluno, parciais ou finais, elaboradas pelo professor, serão expressas em menções correspondentes a conceitos, com as seguintes definições operacionais:

Menção	Conceito	Definição Operacional
MB	Muito bom	O aluno obteve excelente desempenho no desenvolvimento das competências do componente curricular no período.
B	Bom	O aluno obteve bom desempenho no desenvolvimento das competências do componente curricular no período.
R	Regular	O aluno obteve desempenho regular no desenvolvimento das competências do componente curricular no período.
I	Insatisfatório	O aluno obteve desempenho insatisfatório no desenvolvimento das competências do componente curricular no período.

LOCAL	ATENÇÃO: Não é Permitido:	CUIDADO:
<p>LABORATÓRIO DE FÍSICA Capacidade: 40 pessoas Utilização: somente com presença do professor responsável Dispõem: equipamentos como multímetros, balanças, transformador e bancadas.</p>	<ul style="list-style-type: none"> • Fumar; • Comer ou beber; • Entrar no laboratório sem a presença do responsável; • Falar ao celular; • Retirar equipamentos do laboratório. 	<ul style="list-style-type: none"> • Com a parte elétrica, fios e tomadas; • Ao manusear a vidraria; • Ao manusear ferramentas e equipamentos.
<p>LABORATÓRIO DE SEGURANÇA DO TRABALHO Capacidade: 20 alunos. Utilização: Somente com presença do professor responsável. Oferece: Recurso para aula prática, Dispõem: termômetro de bulbo, medidor de pressão sonora, luxímetro, medidor de gases, boneca para treinamento de primeiros socorros e outros equipamentos.</p>	<ul style="list-style-type: none"> • Fumar; • Comer ou beber; • Entrar no laboratório sem a presença do responsável; • Retirar qualquer tipo de equipamentos sem autorização do responsável; • Falar ao celular. 	<ul style="list-style-type: none"> • Manusear equipamentos corretamente; • Evite derrubar os equipamentos.
<p>LABORATÓRIO DE DESENHO Capacidade: 40 alunos. Dispõe: mesa com régua tipo T, banquetas etc.</p>	<ul style="list-style-type: none"> • Fumar; • Comer ou beber; • Falar ao celular; • Rabiscar as mesas. 	<ul style="list-style-type: none"> • Deixe as mesas limpas; • Ao sair do laboratório deixe o organizado.

LOCAL	ATENÇÃO: Não é Permitido:	CUIDADO:	RECOMENDAÇÕES:
LABORATÓRIO DE RECICLAGEM <i>Capacidade:</i> 20 pessoas <i>Utilização:</i> somente com presença do professor responsável	<ul style="list-style-type: none"> • Fumar; • Comer ou beber; • Entrar no laboratório sem a presença do responsável; • Falar ao celular. 	<ul style="list-style-type: none"> • Ao manusear a tesoura; • Ao utilizar o estilete. 	<ul style="list-style-type: none"> • Usar tesoura sem ponta; • Não apoiar o estilete sobre o corpo para cortar; • Lavar as mãos após utilizar a cola.
LABORATÓRIO DE SANEAMENTO <i>Capacidade:</i> 40 pessoas; <i>Utilização:</i> Somente com presença do professor responsável. <i>Oferece:</i> Equipamentos para análise de ensaios químicos e hidrobiológicos. <i>Dispõem:</i> estufa, chapa de aquecimento, chuveiro e lava olhos, agitador magnético, banho-maria, aparelhos para destilação, entre outros;	<ul style="list-style-type: none"> • Comer; • Beber ; • Fumar; • Proceder de maneira insegura ao operar equipamentos com distração e brincadeiras; • Falar ao celular; • Retirar identificação dos frascos ou das análises em andamento; • Mudar os vidros de lugar. 	<ul style="list-style-type: none"> • Ao manusear a vidraria; • Ao manusear os produtos químicos e amostras. 	<ul style="list-style-type: none"> • Usar jaleco com manga comprida; • Usar calça comprida e calçado fechado; • Luva de amianto ou similar ao manusear peças quentes; • Protetor facial com equipamento de aquecimento; • Luva de látex ao utilizar produtos químicos; • Óculos de segurança.

2.5) PROMOÇÃO E RETENÇÃO

Será considerado promovido no módulo ou série o aluno que tenha obtido rendimento suficiente nos componentes e frequência mínima estabelecida, após decisão do Conselho de Classe.

O Conselho de Classe decidirá a promoção ou retenção, à vista do desempenho global do aluno, expresso pelas sínteses finais de avaliação de cada componente curricular.

A decisão do Conselho de Classe terá como fundamento, conforme a situação:

- ☒ possibilidade do aluno prosseguir estudos na série ou módulo subsequente;
- ☒ domínio das competências/habilidades previstas para o módulo/série ou para a conclusão do curso;
- ☒ educação profissional, para fins de conclusão do curso, no domínio das competências profissionais que definem o perfil de conclusão.

O aluno com rendimento insatisfatório em até três componentes curriculares, exceto na série ou módulo final, a critério do Conselho de Classe, poderá ser classificado na série/módulo subsequente em regime de progressão parcial, desde que preservada a seqüência do currículo, devendo submeter-se, nessa série/módulo, a programa especial de estudos.

A retenção em componentes curriculares cursados em regime de progressão parcial não determina a retenção na série ou módulo regulares.

O aluno poderá acumular até três componentes curriculares cursados em regime de progressão parcial, ainda que de séries ou módulos diferentes. Os alunos em regime de progressão parcial, respeitados os limites previstos nos parágrafos anteriores, poderão prosseguir estudos nas séries ou módulos subsequentes.

Quanto à frequência, será considerado "retido" na série ou módulo o aluno com assiduidade inferior a 75% no conjunto dos componentes curriculares.

Será considerado retido na série ou módulo, após a decisão do Conselho de Classe, quanto ao rendimento, o aluno que tenha obtido a menção **I**:

- Y em mais de três componentes curriculares;
- Y em até três componentes curriculares e não tenha sido considerado apto pelo Conselho de Classe a prosseguir estudos na série ou módulo subsequente;
- Y nas séries/módulos finais em quaisquer componentes curriculares, incluídos os de série(s) ou módulo(s) anterior(es), cursados em regime de progressão parcial.

3) NÚCLEO DE RELAÇÕES INSTITUCIONAIS

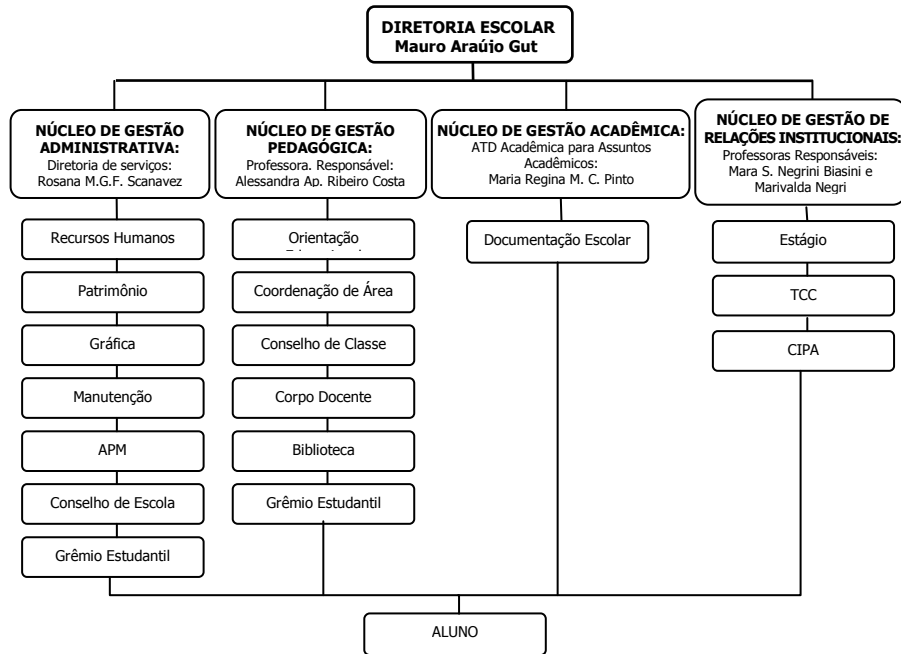
NRI-ESTÁGIO: Departamento responsável pelas atividades relacionadas ao estágio curricular dos alunos.

O aluno ou ex-aluno da ETEVAV, que pretende cumprir estágio, somente poderá iniciá-lo após a entrevista com o Professor Orientador de Estágio.

O atendimento é realizado em horário específico para cada habilitação indicado na porta da Sala A-34.

Nesta oportunidade, o aluno recebe orientações sobre a documentação necessária ao cumprimento do estágio para validação na Unidade Escolar e os relatórios que deverão ser confeccionados e entregues, conforme cronograma estipulado previamente, contidos no Manual do Estagiário.

4) ORGANOGRAMA DA ESCOLA



LOCAL	ATENÇÃO: Não é Permitido:	CUIDADO:	RECOMENDAÇÕES
LABORATÓRIO DE MECÂNICA DE SOLOS <i>Capacidade:</i> 40 pessoas; <i>Utilização:</i> somente com presença do professor responsável. <i>Oferece:</i> recurso para aula prática de ensaios de materiais de construções, solos e fundações, onde o aluno executa ensaio dos materiais destinado à construção civil. <i>Dispõem:</i> máquina de ensaio CBR para determinar a resistência dos solos e ferramentas.	<ul style="list-style-type: none"> • Fumar; • Comer ou beber; • Entrar no laboratório sem a presença do responsável; • Retirar qualquer tipo de material ou ferramentas; • Falar ao celular; • Proceder de maneira insegura ao operar equipamentos e ferramentas com distração e brincadeiras. 	<ul style="list-style-type: none"> • Ao manusear as ferramentas; • Ao utilizar o esmeril. 	<ul style="list-style-type: none"> • Usar luvas de borracha ao manusear produtos químicos e aditivos; • Usar óculos de proteção e luvas ao esmerilhar.
LABORATÓRIO DE CONSTRUÇÃO DE EDIFÍCIOS <i>Capacidade:</i> 40 pessoas; <i>Utilização:</i> somente com presença do professor responsável.		<ul style="list-style-type: none"> • Ao manusear as ferramentas; • Com as pontas dos pregos nas madeiras; • Com as pontas dos ferros; • Com os degraus no piso; 	<ul style="list-style-type: none"> • Usar sapato fechado; • Manusear materiais pesados usando carrinho de mão e postura adequado do corpo.

LOCAL	ATENÇÃO: Não é Permitido:	CUIDADO:	RECOMENDAÇÕES:
<p>LABORATÓRIO DE DESIGN DE INTERIORES</p> <p>Capacidade: 40 pessoas; Utilização: somente com presença do professor responsável. Oferece: recurso para desenvolvimento de projetos. Dispõem: Ferramentas como martelo, tesoura alicate, cola, estilete e outros.</p>	<ul style="list-style-type: none"> • Fumar; • Comer ou beber; • Entrar no laboratório sem a presença do responsável; • Retirar qualquer tipo de material ou ferramentas; • Falar ao celular 	<ul style="list-style-type: none"> • Ao manusear as ferramentas; • Ao subir e descer escada. 	<ul style="list-style-type: none"> • Ao usar a escada utilize o corrimão; • Ao sair do laboratório deixe o organizado; • Ao usar as bancadas, forrar com jornais (para lixar e pintar) etc.; • Forrar com jornais o local de secagem da peça; • As pias devem ser usadas somente para lavar as mãos; • Os bancos após serem usados devem ser limpos e recolocados sob as bancadas; • Manter os vidros de tintas fechados após o uso; • Pincéis, copos e todo e/ou qualquer material sujo de tinta, cola ou verniz devem ser lavados nos tanques externos; • Ao terminar de usar qualquer material, recolocá-lo no devido lugar; • Apague a lousa ao terminar a aula; • Apague a luz ao sair.
<p>LABORATÓRIO DE ENSAIO DE MATERIAIS (LEMA)</p> <p>Capacidade: 40 pessoas; Utilização: somente com presença do professor responsável. Oferece: recurso para aula prática de ensaios de materiais de construções, onde o aluno executa ensaio dos materiais destinado à construção civil. Dispõem: máquina de ensaio e compressão de materiais, aditivos e ferramentas.</p>	<ul style="list-style-type: none"> • Fumar; • Comer ou beber; • Entrar no laboratório sem a presença do responsável; • Retirar qualquer tipo de material ou ferramentas; • Falar ao celular; • Proceder de maneira insegura ao operar equipamentos e ferramentas com distração e brincadeiras. 	<ul style="list-style-type: none"> • Ao manusear as ferramentas, equipamentos elétricos e mecânicos; • Ao utilizar o esmeril. 	<ul style="list-style-type: none"> • Usar luvas de borracha ao manusear produtos químicos e aditivos; • Usar óculos de proteção e luvas ao esmerilhar.

5) Cartilha de Segurança

Apresentação

A ETE VASCO ANTONIO VENCHIARUTTI tem como patrono o arquiteto Vasco Antonio Venchiarutti, o qual tinha o sonho de criar em Jundiá uma escola para formação de profissionais da Construção Civil. Ele, então Prefeito Municipal, promulgou a Lei nº 624 de 15 de março de 1958 instituindo a Escola Técnica de Construção Civil, firmando em seguida, convênio com União (MEC), Estado e Prefeitura Municipal para a construção das instalações dos prédios que abrigariam a Escola.

Num gesto altruísta, a Família Storani, doou área de 200.000 m² junto ao trevo do então 2º G.O.155, parte da Fazenda Nossa Senhora do Desterro para a instalação da Escola que, em janeiro de 1961, teve lançada a sua pedra fundamental e de 1961 a 1965 iniciou-se a construção do colégio. Denominado a partir de então COLÉGIO TÉCNICO DE JUNDIAÍ - CTJ, em 1983 passou a se chamar Escola Técnica Estadual Vasco Antonio Venchiarutti - ETEVAV.

A escola tem uma área verde de 189.501 m² e área construída de 10.500 m² distribuída em dois pavimentos tendo seu acesso através de escadas e corredores.

Atualmente com 1600 alunos nos períodos diurno e noturno distribuídos nos cursos de Ensino Médio, Agrimensura, Design de Interiores, Edificações, Informática, Meio Ambiente, Saneamento, Segurança do Trabalho; e classes descentralizadas na cidade de Campo Limpo Paulista com cursos técnicos em Administração e Logística.

A estrutura física da unidade está composta de: 1 Anfiteatro; 1 Biblioteca; 1 Centro de Recursos Áudio Visuais (CRAV), Laboratórios: Agrimensura, Design de Interiores, Ensaio de Materiais de Construção, Física, Informática: Manutenção de Hardware, Química, Reciclagem, Saneamento, Segurança do Trabalho, Mecânica dos Solos; 19 Salas de aula; 4 Laboratórios de Desenho e 8 Laboratórios de Informática; 2 Cozinhas; 1 Refeitório; 1 Enfermaria; 10 Banheiros; Quadras poli-esportivas; 1 Campo de Futebol; e também dispõe de: Gráfica, Secretaria, SOE-Serviço de Orientação Educacional e Diretoria, Cantina, Pátio, Jardim, 3 Casas para Funcionários e Estacionamento.

Com o intuito de prevenção, evitando acidentes no Colégio iremos orientá-los com algumas regras básicas, nos principais setores da nossa escola.

LOCAL	ATENÇÃO: Não é Permitido:	CUIDADO:
<p>ANFITE ATRO <i>Capacidade:</i> 280 pessoas; <i>Oferece:</i> recursos necessários para apresentações de trabalhos, palestras e teatros. <i>Utilização</i> - agendar data com antecedência no SOE explicitando o porquê da necessidade do uso do mesmo; Ao sair do anfiteatro apague as luzes, desligue os equipamentos, feche a porta e entregue a chave para o responsável do setor.</p>	<ul style="list-style-type: none"> • Fumar; • Correr; • Acender chamas; • Comer; • Beber; • Apoiar os pés nas cadeiras. 	<ul style="list-style-type: none"> • Desnível do piso entre o palco e as cadeiras; • Sente-se adequadamente prevenindo dores lombares; • Em caso de emergência saia ordenadamente pelas saídas de emergência.
<p>BIBLIOTECA <i>Capacidade</i> - 60 alunos <i>Oferece:</i> Recursos para pesquisas, leitura, acesso à Internet.</p>	<ul style="list-style-type: none"> • Comer; • Beber; • Danificar livros; • Fazer barulho; • Falar ao celular; • Falar alto; • Namorar; • Acessar sites com conteúdos obscenos; • Acessar sites de relacionamentos; • Abrir disquetes ou CD com conteúdos obscenos. 	<ul style="list-style-type: none"> • Obedeça a data de entrega dos livros; • Respeite os horários de funcionamento; • Manter uma distância do rosto de 50 a 70 cm do monitor; • Sente-se corretamente mantendo a coluna ereta e apoiada no encosto.

LOCAL	ATENÇÃO: Não é Permitido:	CUIDADO:	RECOMENDAÇÕES:
<p>CRAV <i>Capacidade:</i> 40 pessoas; <i>Oferece:</i> Recursos necessários para apresentações de trabalhos e palestras. <i>Utilização:</i> Agendar data com antecedência no SOE explicitando o porquê da necessidade do uso do mesmo e quais aparelhos serão utilizados.</p>	<ul style="list-style-type: none"> • Fumar; • Acender chamas; • Comer ou beber; • Mexer na instalação elétrica; • Falar ao celular. 	<ul style="list-style-type: none"> • Ao ligar e desligar os equipamentos; • Verifique a voltagem do equipamento; • Manuseie os cabos sempre pelo plug; • Sente-se adequadamente prevenindo dores lombares; • Em caso de emergência saia ordenadamente. 	<ul style="list-style-type: none"> • Ao sair do CRAV apague as luzes; • Desligue os equipamentos; • Feche a porta; • Entregue a chave para o responsável do setor.
<p>LABORATÓRIO DE AGRIMENSURA AULA DE CAMPO <i>Capacidade</i> – 40 pessoas; <i>Utilização:</i> somente com presença do professor responsável.</p>	<ul style="list-style-type: none"> • Fumar; • Brincar com os equipamentos utilizados. 	<ul style="list-style-type: none"> • Com os buracos existentes no solo; • Com animais peçonhentos (aranha, cobra, carrapato, etc.). 	<ul style="list-style-type: none"> • Usar sapato fechado (botas, tênis, botinas); • Usar calça comprida amarrada nos tornozelos; • Usar camisa ou camiseta de manga comprida com punhos fechados; • Usar chapéu ou boné e óculos de sol; • Usar protetor solar (mãos, rosto, orelhas, pescoço, nuca e braços).